

Obchodní akademie, Olomouc, tř. Spojenců 11

# **VÝROČNÍ ZPRÁVA**

**za školní rok  
2024/2025**

září 2025



Výroční zpráva je zpracována v souladu s § 10 zákona č. 561/2004 Sb., o předškolním, základním, středním, vyšším odborném a jiném vzdělávání (školský zákon), ve znění pozdějších předpisů a v souladu s § 7 vyhl. č. 15/2005 Sb. ve znění platných norem, kterou se stanoví náležitosti dlouhodobých záměrů, výročních zpráv a vlastního hodnocení školy. Byla projednána v pedagogické radě 9. 10. 2025 a projednána a schválena školskou radou 14. 10. 2025.

Ing. Romana Novotníková  
ředitelka školy

# Obsah

1	Základní informace o škole .....	4
1.1	Charakteristika školy .....	4
1.2	Možnosti uplatnění absolventů .....	5
2	Seznam studijních oborů .....	6
3	Statistické údaje o škole .....	7
4	Statistické údaje o žácích .....	8
4.1	Stupeň z chování.....	8
4.2	Údaje o výsledcích vzdělávání žáků .....	8
4.3	Další údaje o žácích.....	8
5	Přehled učebních plánů .....	10
6	Vyhodnocení naplňování cílů ŠVP.....	14
7	Přijímací řízení.....	16
7.1	Studijní obor 63-41-M/02 Obchodní akademie .....	16
7.2	Studijní obor 78-42-M/02 Ekonomické lyceum.....	16
8	Maturitní zkoušky .....	17
8.1	Úspěšnost žáků u MZK.....	17
8.2	Úspěšnost žáků u MZK podle termínů .....	17
9	Údaje o pracovnících školy .....	18
9.1	Základní organizační schéma .....	18
9.2	Přehled pracovníků .....	19
9.3	Počty pracovníků.....	21
9.4	Činnost výchovného a kariérového poradce.....	22
9.5	Činnost metodika prevence rizikového chování .....	23
10	Další sledované oblasti .....	27
10.1	Realizace koncepčních materiálů kraje (Dlouhodobý záměr rozvoje školství v Olomouckém kraji, Program rozvoje územního obvodu Olomouckého kraje) .....	27
10.2	Spolupráce školy na regionální úrovni .....	27
10.3	Hospodaření školy .....	27
10.4	Kontrolní činnost ČŠI.....	29
10.5	Spolek rodičů a přátel školy.....	29
11	Školská rada .....	31
12	Další vzdělávání pracovníků .....	32
13	Údaje o školních aktivitách .....	36

## 1 Základní informace o škole

<b>Název školy</b>	OBCHODNÍ AKADEMIE, OLOMOUC, TŘ. SPOJENCŮ 11
<b>Sídlo školy</b>	Olomouc, tř. Spojenců 11, 779 00
<b>Právní forma</b>	Příspěvková organizace
<b>IČO</b>	00 601 721
<b>IZO</b>	000 601 721
<b>Zřizovatel</b>	Olomoucký kraj
<b>Ředitelka školy</b>	Ing. Romana Novotníková
<b>Součásti školy - IZO</b>	Obchodní akademie — 000 601 721 Školní jídelna — 110 300 211
<b>Telefon</b>	585 205 911
<b>E-mail</b>	oa@uc.aoal.cz
<b>www stránka</b>	www.aoal.cz

### 1.1 Charakteristika školy

Škola připravuje žáky ve dvou studijních oborech ekonomického zaměření – Obchodní akademie a Ekonomické lyceum.

#### **Charakteristika vzdělávacího programu oboru 63-41-M/02 Obchodní akademie**

Je součástí učebních dokumentů schválených MŠMT ČR 23.8.2001, č. j. 23 842/2001-23 a „Školním vzdělávacím programem“ s platností od 1. září 2009 počínaje prvním ročníkem (aktualizace od 1. 9. 2014) a „Školním vzdělávacím programem“ s platností od 1. září 2022 počínaje prvním ročníkem.

#### **Charakteristika vzdělávacího programu oboru 78-42-M/02 Ekonomické lyceum**

Je součástí učebních dokumentů schválených MŠMT ČR 29. 6. 1999, č. j. 18 605/99-23 a „Školním vzdělávacím programem“ s platností od 1. září 2009 počínaje prvním ročníkem (aktualizace od 1. 9. 2014) a „Školním vzdělávacím programem“ s platností od 1. září 2022 počínaje prvním ročníkem.

## **Profil absolventa OA**

Je stanoven „Školním vzdělávacím programem“ s platností od 1. září 2009 počínaje prvním ročníkem (aktualizace od 1. 9. 2014) a „Školním vzdělávacím programem“ s platností od 1. září 2022 počínaje prvním ročníkem.

## **Profil absolventa EL**

Je stanoven „Školním vzdělávacím programem“ s platností od 1. září 2009 počínaje prvním ročníkem (aktualizace od 1. 9. 2014) a „Školním vzdělávacím programem“ s platností od 1. září 2022 počínaje prvním ročníkem.

## **1.2 Možnosti uplatnění absolventů**

### **63-41-M/02 Obchodní akademie**

Vzdělávání vymezené vzdělávacím programem vytváří předpoklady pro získání odborné kvalifikace. Absolventi se uplatní v širokém spektru ekonomických, obchodně podnikatelských, administrativních a organizačních činností ve všech typech organizací. Jedná se zejména o podnikové činnosti (zajišťování materiálu, investic a zaměstnanců, provádění hlavní činnosti, prodej), účtování v syntetické a analytické evidenci, vyhotovování písemností, hospodaření s finančními prostředky, využívání prostředků informační techniky, práci s informacemi a komunikaci.

Vzdělávací program je koncipován s ohledem na potřeby dalšího vzdělávání absolventů. Akcentuje všeobecné vzdělávání a široce profilující odborné vzdělávání, vytváří tak předpoklady pro celoživotní vzdělávání a seberealizaci absolventů oboru.

Vzdělávací program podporuje rozvoj obecně použitelných klíčových kompetencí, které umožňují zvládat obecné nároky jakéhokoliv pracovního uplatnění i osobního života a usnadňují zaměstnatelnost absolventů.

### **78-42-M/02 Ekonomické lyceum**

Absolvent oboru vzdělání ekonomické lyceum je připraven na další studium, zejména na ekonomických a právnických fakultách vysokých škol a na studium na vyšších odborných školách zaměřených např. na ekonomiku, podnikání, finančnictví, veřejnou správu, služby atd. Osvojené klíčové kompetence a základy odborného ekonomicko-právního vzdělávání jsou předpokladem i pro dobré uplatnění na trhu práce nebo pro zahájení vlastního podnikání.

## 2 Seznam studijních oborů

<b>Kód oboru</b>	63-41-M/02 – Obchodní akademie	pro 1.–4. ročník
	78-42-M/02 – Ekonomické lyceum	pro 1.–4. ročník
<b>Ukončení studia</b>	Maturitní zkouška	
<b>Forma studia</b>	Denní studium	

### 3 Statistické údaje o škole

#### OBCHODNÍ AKADEMIE

Studijní obor	Ročník	Počet tříd	Počet žáků
63-41-M/02	1.	2	61
63-41-M/02	2.	2	59
63-41-M/02	3.	2	60
63-41-M/02	4.	2	61
<b>CELKEM</b>		<b>8</b>	<b>241</b>

#### EKONOMICKÉ LYCEUM

Studijní obor	Ročník	Počet tříd	Počet žáků
78-42-M/02	1.	2	61
78-42-M/02	2.	1	30
78-42-M/02	3.	1	30
78-42-M/02	4.	1	27
<b>CELKEM</b>		<b>5</b>	<b>148</b>

#### ŠKOLA CELKEM

Studijní obory	Ročník	Počet tříd	Počet žáků
<b>OA + EL</b>	1.	4	122
	2.	3	89
	3.	3	90
	4.	3	88
<b>CELKEM</b>		<b>13</b>	<b>389</b>

## 4 Statistické údaje o žácích

### 4.1 Stupeň z chování

Pololetí	Počet žáků s 1. stupněm z chování	Počet žáků s 2. stupněm z chování	Počet žáků s 3. stupněm z chování
1.	388	1	0
2.	389	0	0

### 4.2 Údaje o výsledcích vzdělávání žáků

Závěrečné hodnocení						
Počet žáků		Celkový prospěch				
Třída	Žáci	S vyznamenáním	Prospěl	Neprospěl	Nehodnocen	Průměrný prospěch
1. A	30	7	23	0	0	1,80
1. B	31	10	21	0	0	1,60
1. C	30	8	22	0	0	1,66
1. D	31	8	23	0	0	1,77
2. A	30	12	18	0	0	1,50
2. B	29	12	16	0	1	1,56
2. C	30	5	23	0	0	1,89
3. A	30	8	22	0	0	1,82
3. B	30	5	25	0	0	1,83
3. C	30	18	12	0	0	1,44
4. A	31	4	27	0	0	2,01
4. B	30	5	25	0	0	1,80
4. C	27	7	20	0	0	1,76

### 4.3 Další údaje o žácích

Většina absolventů Obchodní akademie Olomouc odchází studovat na vysoké školy různého zaměření. Ve třídách oboru OA převažuje zájem o ekonomické obory, absolventi oboru EL si vybírají i humanitní či technické studijní obory (studium cizích jazyků, právo, psychologie, historie, informatika aj.).

Do praxe absolventi odchází spíše výjimečně, ojediněle pokračují ve studiu na VOŠ, případně studují angličtinu v jazykových školách s tím, že se budou za rok opět hlásit na VŠ.

## 5 Přehled učebních plánů

### OBCHODNÍ AKADEMIE

**Název ŠVP:** Obchodní akademie Olomouc  
**Kód a název oboru vzdělání:** 63-41-M/02 Obchodní akademie  
**Délka a forma vzdělávání:** čtyřleté denní  
**Platnost:** od 1. 9. 2014 počínaje 1. ročníkem (platí pro 4. ročník)

Předmět	Počet týdenních vyučovacích hodin				
	1. ročník	2. ročník	3. ročník	4. ročník	Celkem
<b>Základní všeobecné</b>	<b>19/9</b>	<b>20/9</b>	<b>17/11</b>	<b>14/9</b>	<b>70/38</b>
Český jazyk a literatura	3	3	4/1	3	13/1
První cizí jazyk	4/4	3/3	4/4	3/3	14/14
Druhý cizí jazyk	3/3	3/3	3/3	3/3	12/12
Občanská nauka	-	2	1	-	3
Dějepis	2	2	-	-	4
Matematika	3/1	3/1	3/1	3/1	12/4
Základy přírodních věd	2	2	-	-	4
Tělesná výchova	2/2	2/2	2/2	2/2	8/8
<b>Základní odborné</b>	<b>13/2</b>	<b>12/7</b>	<b>15/10</b>	<b>8/5</b>	<b>48/24</b>
Ekonomika	4	3	4/2	3	14/2
Účetnictví	-	3/3	5/5	3/3	11/11
Informační a komunikační technologie	2/2	2/2	1/1	1/1	6/6
Statistika	2	-	-	-	2
Hospodářský zeměpis	2	2	-	-	4
Právo	-	-	3	-	3
Písemná a elektronická komunikace	3	2/2	2/2	1/1	8/5
<b>Odborné specializace</b>	<b>-</b>	<b>-</b>	<b>-</b>	<b>6/6</b>	<b>6/6</b>
Ekonomická cvičení	-	-	-	4/4	4/4
Práce ve fiktivním podniku	-	-	-	2/2	2/2
<b>Volitelné předměty</b>	<b>-</b>	<b>-</b>	<b>-</b>	<b>4/4</b>	<b>4/4</b>
Matematická cvičení	-	-	-	2	2
Ekonomické teorie	-	-	-	2	2
Konverzace z anglického jazyka	-	-	-	2	2
Konverzace z německého jazyka	-	-	-	2	2
Projektové řízení	-	-	-	2	2
Simgame	-	-	-	2	2
Seminář z informatiky	-	-	-	2	2

**EKONOMICKÉ LYCEUM**

**Název ŠVP:** Ekonomické lyceum Olomouc  
**Kód a název oboru vzdělání:** 78-42-M/02 Ekonomické lyceum  
**Délka a forma vzdělávání:** čtyřleté denní  
**Platnost:** od 1. 9. 2014 počínaje 1. ročníkem (platí pro 4. ročník)

Předmět	Počet týdenních vyučovacích hodin				
	1. ročník	2. ročník	3. ročník	4. ročník	Celkem
<b>Základní všeobecné</b>	<b>25/10</b>	<b>25/9</b>	<b>23/11</b>	<b>16/10</b>	<b>89/40</b>
Český jazyk a literatura	4	3	4/1	3	14/1
První cizí jazyk	4/4	3/3	4/4	4/4	15/15
Druhý cizí jazyk	3/3	3/3	3/3	3/3	12/12
Občanská nauka	-	1	2	1	4
Dějepis	2	2	2	-	6
Psychologie	-	-	2	-	2
Matematika	3/1	3/1	4/1	3/1	13/4
Biologie	2	2	-	-	4
Chemie	2	2	-	-	4
Fyzika	2	2	-	-	4
Zeměpis	2	2	-	-	4
Tělesná výchova	2/2	2/2	2/2	2/2	8/8
<b>Základní odborné</b>	<b>7/2</b>	<b>7/5</b>	<b>9/7</b>	<b>8/2</b>	<b>31/16</b>
Ekonomika	2	2	2	3	9
Účetnictví	-	2/2	4/4	-	6/6
Informační a komunikační technologie	2/2	2/2	2/2	2/2	8/8
Právo	-	-	-	3	3
Písemná a elektronická komunikace	2	1/1	1/1	-	4/2
<b>Odborné specializace</b>	<b>-</b>	<b>-</b>	<b>-</b>	<b>4/2</b>	<b>4/2</b>
Ekonomický software	-	-	-	2/2	2/2
Ekonomické teorie	-	-	-	2	2
<b>Volitelné předměty</b>	<b>-</b>	<b>-</b>	<b>-</b>	<b>4</b>	<b>4</b>
Seminář z ekonomiky	-	-	-	2	2
Společenskovední seminář	-	-	-	2	2
Matematická cvičení	-	-	-	2	2
Konverzace z anglického jazyka	-	-	-	2	2
Konverzace z německého jazyka	-	-	-	2	2
Seminář z odborných předmětů	-	-	-	2	2

**OBCHODNÍ AKADEMIE**

**Název ŠVP:** Obchodní akademie Olomouc  
**Kód a název oboru vzdělání:** 63-41-M/02 Obchodní akademie  
**Délka a forma vzdělávání:** čtyřleté denní  
**Platnost:** od 1. 9. 2022 počínaje 1. ročníkem (platí pro 1.–3. ročník)

Předmět	Počet týdenních vyučovacích hodin v ročníku <sup>1</sup>				
	1. ročník	2. ročník	3. ročník	4. ročník	celkem
<b>Základní všeobecné</b>	<b>19/9</b>	<b>20/9</b>	<b>17/11</b>	<b>14/9</b>	70/38
Český jazyk a literatura	3	3	4/1	3	<b>13/1</b>
Anglický jazyk	4/4	3/3	4/4	3/3	<b>14/14</b>
Druhý cizí jazyk	3/3	3/3	3/3	3/3	<b>12/12</b>
Občanská nauka	-	2	1	-	<b>3</b>
Dějepis	2	2	-	-	<b>4</b>
Matematika	3/1	3/1	3/1	3/1	<b>12/4</b>
Základy přírodních věd	2	2	-	-	<b>4</b>
Tělesná výchova	2/2	2/2	2/2	2	<b>8/8</b>
<b>Základní odborné</b>	<b>13/2</b>	<b>12/7</b>	<b>15/10</b>	<b>8/5</b>	48/24
Ekonomika	4	3	2	3	<b>12</b>
Daně	-	-	2/2	-	<b>2/2</b>
Účetnictví	-	3/3	5/5	3/3	<b>11/11</b>
Informační a komunikační technologie	2/2	2/2	1/1	1/1	<b>6/6</b>
Statistika	2	-	-	-	<b>2</b>
Hospodářský zeměpis	2	2	-	-	<b>4</b>
Právo	-	-	3	-	<b>3</b>
Písemná a elektronická komunikace	3	2/2	2/2	1/1	<b>8/5</b>
<b>Odborné specializace</b>	-	-	-	<b>6/6</b>	6/6
Ekonomická cvičení EKC	-	-	-	4/4	<b>4/4</b>
Účetní software USO	-	-	-	2/2	<b>2/2</b>
<b>Volitelné předměty</b>	-	-	-	<b>4/4</b>	4/4
Konverzace z anglického jazyka				2	2
Matematická cvičení				2	2
Ekonomické teorie				2	2
Práce ve fiktivní firmě				2	2

**EKONOMICKÉ LYCEUM**

**Název ŠVP:** Ekonomické lyceum Olomouc  
**Kód a název oboru vzdělání:** 78-42-M/02 Ekonomické lyceum  
**Délka a forma vzdělávání:** čtyřleté denní  
**Platnost:** od 1. 9. 2022 počínaje 1. ročníkem (platí pro 1.–3. ročník)

Předmět	Počet týdenních vyučovacích hodin				
	1. ročník	2. ročník	3. ročník	4. ročník	Celkem
<b>Základní všeobecné</b>	<b>25/10</b>	<b>25/9</b>	<b>23/11</b>	<b>16/10</b>	<b>89/40</b>
Český jazyk a literatura	4	3	4/1	3	14/1
První cizí jazyk	4/4	3/3	4/4	4/4	15/15
Druhý cizí jazyk	3/3	3/3	3/3	3/3	12/12
Občanská nauka	-	1	2	1	4
Dějepis	2	2	2	-	6
Psychologie	-	-	2	-	2
Matematika	3/1	3/1	4/1	3/1	13/4
Biologie	2	2	-	-	4
Chemie	2	2	-	-	4
Fyzika	2	2	-	-	4
Zeměpis	2	2	-	-	4
Tělesná výchova	2/2	2/2	2/2	2/2	8/8
<b>Základní odborné</b>	<b>7/2</b>	<b>7/5</b>	<b>9/7</b>	<b>8/2</b>	<b>31/16</b>
Ekonomika	2	2	2	3	9
Účetnictví	-	2/2	4/4	-	6/6
Informační a komunikační technologie	2/2	2/2	2/2	2/2	8/8
Právo	-	-	-	3	3
Písemná a elektronická komunikace	2	1/1	1/1	-	4/2
<b>Odborné specializace</b>	<b>-</b>	<b>-</b>	<b>-</b>	<b>4/2</b>	<b>4/2</b>
Ekonomický software	-	-	-	2/2	2/2
Ekonomické teorie	-	-	-	2	2
<b>Volitelné předměty</b>	<b>-</b>	<b>-</b>	<b>-</b>	<b>4</b>	<b>4</b>
Seminář z ekonomiky	-	-	-	2	2
Společenskovední seminář	-	-	-	2	2
Matematická cvičení	-	-	-	2	2
Konverzace z anglického jazyka	-	-	-	2	2
Konverzace z německého jazyka	-	-	-	2	2
Seminář z odborných předmětů	-	-	-	2	2

## 6 Vyhodnocení naplňování cílů ŠVP

Cíle školních vzdělávacích programů byly v daném školním roce v obou našich oborech naplněny. Způsoby naplňování uvádíme níže v rozdělení dle předmětových komisí.

### PK společenských věd

Ve společenskovědních předmětech byly rozvíjeny komunikativní kompetence žáků, bylo utvářeno kritické myšlení žáků, kultivováno jejich historické vědomí a rozvíjen jejich vztah k materiálním i kulturním hodnotám. Žáci vyhledávali a kriticky posuzovali informace z různých zdrojů.

### PK cizích jazyků

Vzdělávání v anglickém jazyce vedlo k rozšiřování a prohlubování komunikativních jazykových kompetencí žáků. Prostřednictvím anglického jazyka bylo dosaženo celkového kulturního rozhledu a zároveň byl vytvořen základ pro další jazykové i profesní zdokonalování žáků. Žáci v maturitním ročníku dosáhli úrovně komunikativních jazykových kompetencí, která odpovídá v anglickém jazyce stupnici B1 Společného evropského referenčního rámce.

Vzdělávání ve druhém cizím jazyce vedlo k rozšiřování a prohlubování komunikativních jazykových kompetencí žáků (v prvním ročníku se učí v úrovni pro začátečníky), přispělo k formování jejich osobnosti a celkovému kulturnímu rozhledu. Naučilo je toleranci k hodnotám jiných národů a jejich respektování a vytvořilo jim základ pro jazykové a profesní zdokonalování. Žáci v maturitním ročníku dosáhli úrovně komunikativních jazykových kompetencí, která odpovídá stupnici B1 Společného evropského referenčního rámce.

### PK přírodních věd

Ve výuce přírodních věd vzdělávání směřovalo zejména k tomu, aby každý žák rozvíjel logické myšlení, schopnost analýzy a syntézy, dedukce a abstrakce i v běžném životě, uplatňoval různé způsoby myšlení při řešení běžných pracovních úkolů, vhodně volil prostředky k jejich splnění, přehledně zapisoval přijímané informace a strukturoval vlastní myšlenky, efektivně aplikoval matematické postupy při řešení různých praktických úkolů v běžných situacích, hledal a nacházel prostředky (grafické, verbální aj., jimiž by vyjádřil to, co chce, aby to jeho partneři v rozhovoru pochopili), četl a vytvářel různé formy grafického znázornění (tabulky, diagramy, grafy, schémata apod.), vnímal více aspektů téhož jevu a uvědomoval si relativitu kontextu, v němž o jevech přemýšlí.

## **PK tělesné výchovy**

Učitelé prohlubovali znalosti a dovednosti žáků, které jsou potřebné k preventivní a aktivní péči o zdraví a bezpečnost. Rozvíjeli jejich kladné postoje ke zdravému způsobu života a odpovědnosti za zdraví.

## **PK odborných předmětů**

Žáci prvního ročníku získali schopnost vidět čísla v ekonomických souvislostech, a tím postupně nabývali kompetenci k efektivnímu hospodaření s finančními prostředky. V dalších předmětech a ročnících žáci získali vědomosti o podnikání, vedení podnikatelské evidence (účetnictví nebo daňová evidence), o činnostech uvnitř obchodního závodu, marketingu, financování a finančním trhu, národním hospodářství a jeho vazbě na EU a světovou ekonomiku, právní povědomí a schopnost orientovat se v právních normách. Teoretické vědomosti žáci uplatnili v rámci odborné praxe ve 3. a 4. ročníku a v rámci předmětů zaměřených na praktické využití získaných poznatků, což mělo významný vliv na rozvoj jejich odborných kompetencí. Žáci efektivně pracovali s informacemi, kriticky je vyhodnocovali v praxi, získali návyk hodnotit údaje z účetnictví a kontrolovat výsledky své práce.

## **PK informačních technologií**

Během výuky byli žáci průběžně směřováni k samostatnému řešení zadaných úkolů a nalezení dostupných zdrojů informací a jejich využívání při své práci. V průběhu výuky se žáci naučili psát desetiprstovou hmatovou metodou pomocí programu ZAV. Současně byli žáci vedeni k tomu, aby využívali znalostí z jiných předmětů, zejména českého jazyka a ekonomiky.

## 7 Přijímací řízení

Přijímací řízení se řídí zákonem č. 561/2004 Sb., o předškolním, základním, středním, vyšším odborném a jiném vzdělávání (školský zákon), ve znění pozdějších předpisů, vyhláškou č. 353/2016 Sb., o přijímacím řízení ke střednímu vzdělávání, ve znění pozdějších předpisů, nařízení vlády č. 211/2010, o soustavě oborů vzdělání v základním, středním a vyšším odborném vzdělávání ve znění pozdějších předpisů a zákonem č. 500/2004 Sb. správní řád ve znění pozdějších předpisů.

Rada Olomouckého kraje schválila dne 11.9.2023 pod bodem UR/90/46/2023 strukturu oborů a počty tříd ve školách zřizovaných Olomouckým krajem ve školním roce 2025/2026. Naší škole byly povoleny dvě třídy studijního oboru 63-41-M/02 Obchodní akademie, dvě třídy studijního oboru 78-42-M/02 Ekonomické lyceum.

Uchazeči se podrobili jednotnému přijímacímu testu z českého jazyka a literatury a z matematiky. Přípravu zadání testů, jejich distribuci a také zpracování a hodnocení výsledků zajistilo Centrum pro zjišťování výsledků ve vzdělávání (CZVV, příspěvková organizace MŠMT). Způsob zadávání, délku trvání, kritéria hodnocení a podmínky organizace stanoví MŠMT. Uchazeči vykonali jednotnou přijímací zkoušku. Pro přijetí pro oba studijní obory bylo nutné dosažení alespoň 20 bodů z jednotné přijímací zkoušky (z matematiky a z českého jazyka a literatury).

### 7.1 Studijní obor 63-41-M/02 Obchodní akademie

Bylo podáno celkem 321 přihlášek ke studiu (z toho 212 v prvním, 113 ve druhém a 86 ve třetím pořadí zájmu) a zveřejněno přijetí pro 60 nejlepších.

### 7.2 Studijní obor 78-42-M/02 Ekonomické lyceum

Bylo podáno celkem 196 přihlášek ke studiu (z toho 48 v prvním, 93 ve druhém a 55 ve třetím pořadí zájmu) a zveřejněno přijetí pro 60 nejlepších.

## 8 Maturitní zkoušky

Maturitní zkoušky byly organizovány podle zákona č. 561/2004 Sb., o předškolním, základním, středním, vyšším odborném a jiném vzdělávání (školský zákon), ve znění pozdějších změn a doplňků a podle vyhlášky MŠMT ČR č. 177/2009 Sb., o bližších podmínkách ukončování vzdělávání ve středních školách maturitní zkouškou, ve znění pozdějších změn a doplňků.

### 8.1 Úspěšnost žáků u MZK

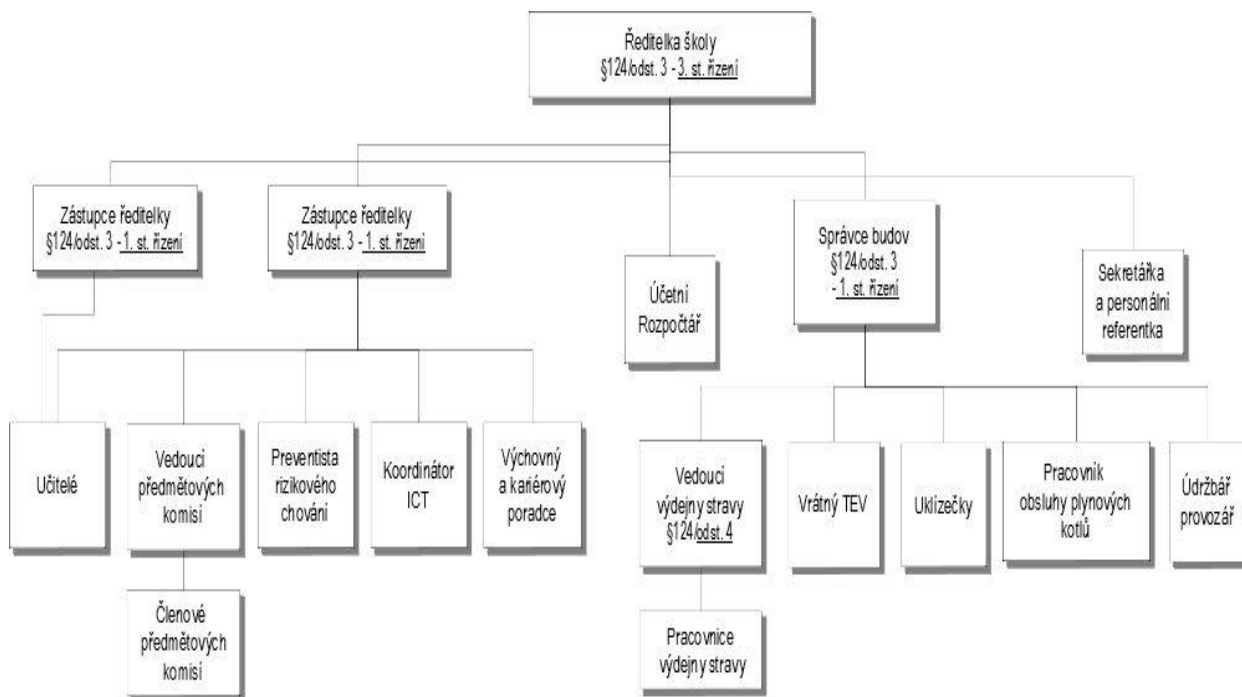
Kód oboru	Název oboru	Počet žáků			
		konali	nekonali	neuspěli	% neúspěšných
63-41-M/02	Obchodní akademie	61	0	0	0
78-42-M/02	Ekonomické lyceum	27	0	0	0
<b>Celkem</b>		<b>88</b>	<b>0</b>	<b>0</b>	<b>0</b>

### 8.2 Úspěšnost žáků u MZK podle termínů

Třída/počet žáků ve třídě		Jarní termín					Podzimní termín		Celkem odmaturovali
		Prospěli s vyznamenáním	Prospěli	Neprospěli	Celkem odmaturovali	Nematurovali	Prospěli	Neprospěli	
4. A	31	11	17	3	28	0	3	0	31
4. B	30	13	15	2	28	0	2	0	30
<b>OA</b>	<b>61</b>	<b>24</b>	<b>32</b>	<b>5</b>	<b>56</b>	<b>0</b>	<b>5</b>	<b>0</b>	<b>61</b>
4. C	27	12	15	0	27	0	0	0	27
<b>EL</b>	<b>27</b>	<b>12</b>	<b>15</b>	<b>0</b>	<b>27</b>	<b>0</b>	<b>0</b>	<b>0</b>	<b>27</b>

## 9 Údaje o pracovnících školy

### 9.1 Základní organizační schéma



## 9.2 Přehled pracovníků

Ředitelka				
Č.	Příjmení	Jméno	Titul	Aprobace
1	Novotníková	Romana	Ing.	EKON

Zástupce ředitelky				
Č.	Příjmení	Jméno	Titul	Aprobace
2	Kubín	Igor	RNDr.	MAT-FYZ
3	Karásek	Tomáš	Mgr.	IKT

Učitelé				
Č.	Příjmení	Jméno	Titul	Aprobace
4	Blahová	Pavla	Mgr.	SPJ-ZEM
5	Brejchová	Eva	Mgr.	TEV - ZEM
6	Brka	Marin	Mgr.	ANJ-TEV
7	Černá	Ivana	Ing.	EKON
8	Geršlová	Lenka	Mgr.	CJL-DEJ
9	Chupík	Zdeněk	Mgr.	ANJ-NEJ
10	Inwaldová	Ivana	Ing.	EKON
11	Jančí	Ilona	Ing.	EKON
12	Joch	Jaroslav	Mgr.	MAT-FYZ
13	Koupilová	Eva	Mgr.	EKON
14	Krejčí	Eva	Ing.	EKON
15	Lavičková	Petra	Mgr.	ANJ-CJL
16	Lisická	Jarmila	Mgr.	MAT-DEG
17	Lněničková	Hana	Ing.	EKON
18	Minarovičová	Jana	Mgr.	MAT-ZEM
19	Možná	Blanka	PhDr.	CJL-DEJ

20	Musilová	Simona	Ing.	EKON-PEK
21	Ospálková	Zuzana	Mgr.	CJL-DEJ-PEK
22	Pajtlová	Petra	Mgr.	ANJ-NEJ
23	Nemerádová	Patricie	Mgr.	ANJ-NEJ-FRJ
24	Procházková	Iveta	Mgr.	CJL-DEJ-PEK
25	Sedláčková	Šárka	Mgr.	ANJ-RUJ
26	Spurná	Marcela	Mgr.	NEJ
27	Surková	Iva	MVDr.	EKON
28	Šušková	Petra	Mgr.	BIO-CHE
29	Švaňhalová	Jana	Mgr.	CJL-FRJ-PEK
30	Švéda	Jakub	Mgr.	TEV-DEJ
31	Tláškalová	Hana	Mgr.	ANJ-POJ
32	Urbánek	Vít	Mgr. Ph.D.	TEV-OBN
33	Zahradová	Marcela	Ing.	EKON

<b>Nepedagogičtí pracovníci</b>				
<b>Č.</b>	<b>Příjmení</b>	<b>Jméno</b>	<b>Titul</b>	<b>Profese</b>
34	Dostálová	Eva		Uklízečka - škola
35	Zembolová	Monika		Sekretářka a personální referentka
36	Šrejmová	Eva	Ing.	Účetní - rozpočtář
37	Chodilová	Marie		Uklízečka - tělocvična
38	Jelínková	Ivana		Uklízečka - škola
39	Kubeš	Martin		Správce budov - údržbář
40	Stratilová	Jana		Vedoucí pracovnice školní jídelny
41	Pospíšilová	Zdeňka		Uklízečka - škola
42	Štěrbová	Táňa		Pracovnice výdejny stravy
43	Kudláč	Lenka		Uklízečka - škola

<b>Pracovníci na dohody</b>				
<b>Č.</b>	<b>Příjmení</b>	<b>Jméno</b>	<b>Titul</b>	<b>Profese</b>
44	Kubeš	Martin		Obsluha plynových kotlů
45	Mrňková	Markéta		Úklidové práce ŠJ
46	Kyselá	Jaroslava		Vrátná - tělocvična
47	Feix	Oldřich		Vrátný - tělocvična

<b>Poznámky</b>	
3	Od 1. 9. 2024 jmenován jako 2. zástupce ředitelky
5	Nástup na HPP od 26. 8. 2024 – 31. 8. 2025
14	Nástup na HPP od 26. 8. 2024 – 31. 8. 2025
21	Ukončení HPP 30. 6. 2025 – odchod do důchodu
26	Nástup na HPP od 26. 8. 2024 – 31. 8. 2025
38	Pracovní poměr ukončen 10. 1. 2025
43	Nástup na HPP 1. 11. 2024
44	DPP 1. 10. 2024 – 30. 4. 2025
45	DPČ 2. 9. 2024 – 30. 6. 2025
46	DPP od 1. 9. 2024 – 30. 6. 2025
47	DPP od 1. 9. 2024 – 30. 6. 2025

### 9.3 Počty pracovníků

Počet pedagogických pracovníků (bez MD)	33
Počet pedagogických pracovníků - MD	0
Počet nepedagogických pracovníků (bez dohod)	10
Počet nepedagogických pracovníků - dohody	4

## 9.4 Činnost výchovného a kariérového poradce

### Výchovné poradenství

- Aktualizace seznamu žáků s SPU, konzultace žákům dle individuální potřeby, kontrola jejich studijních výsledků v klasifikačních obdobích, předání informací kolegům (konzultace ke konkrétním žákům dle potřeby).
- Konzultace žákům 4. ročníku s SPU a specifickými úpravami podmínek ke státní maturitní zkoušce, předání informací kolegům.
- Zjištění žáků se sociálními potřebami, doplnění seznamu žáků (průběžně).
- Aktualizace seznamu žáků s vážnými zdravotními (i psychickými) obtížemi, předávání aktuálních informací kolegům (průběžně).
- Aktualizace seznamu žáků s individuální úpravou zkoušení (průběžně).
- Evidence žáků s prospěchovými potížemi, evidence záškoláctví (průběžně).
- Výchovné pohovory s žáky, následná kontrolní setkání (aktuální posouzení řešeného rizikového chování žáka).
- Konzultace žákům se studijními a osobními problémy, jejich zákonným zástupcům dle potřeby.
- Konzultace kolegům kvůli aktuálním problémům se žáky ve výuce, ve třídě (dle potřeby).
- Spolupráce s PPP a SPC (dle potřeby).
- Dotazníkové šetření (Klima ve třídách – seberealizace ve třídním kolektivu), statistické vyhodnocení.
- Pravidelné porady s preventistkou rizikového chování I. Inwaldovou, projednávání aktuálních výchovných problémů.
- Projektové dny DPH – realizace ve spolupráci s preventistkou rizikových jevů, zaměřené na prevenci sociálně-patologických jevů a rizikové chování.
- Podpora žákům nadaným, mimořádně nadaným a žákům s nárokem na poskytování jazykové přípravy.
- Informace o žácích s SPU (či jinými problémy) na pedagogické radě (průběžně).
- Zajišťování zpráv z PPP pro Cermat (žáci 4. ročníku) – zajištění upravení podmínek u státních maturitních zkoušek.
- Sledování sociálně-patologických jevů ve spolupráci s třídními učiteli a metodičkou prevence těchto jevů.
- Aktualizace Plánu pedagogické podpory, Minimálního preventivního programu a Krizového plánu - ve spolupráci s metodičkou prevence.

## Kariérové poradenství

- Pravidelné a průběžné konzultace žákům 4. ročníku o možnostech pomaturitního studia.
- Poradenství žákům mimořádně nadaným a žákům s nárokem poskytování jazykové přípravy.
- Předávání informací o studiu na VŠ, o podávání přihlášek na VŠ, přijímacím řízení na VŠ, o NSZ.
- Informování žáků 4. ročníku o Veletrhu pomaturitního studia a celoživotního vzdělávání GAUDEAMUS (v Brně).
- Informace o možnostech studia na vysokých školách žákům 3. ročníku. Předání informací o možnostech studia na vysokých školách, o nabízených přípravných kurzech k přijímacím zkouškám aj.
- Spolupráce a získávání informací od zástupců vzdělávacích agentur SCIO, SOKRATES aj.
- Informace o nabízených besedách se zástupci vysokých škol, seznámení s možnostmi studia a uplatnění v praxi atd.
- Individuální konzultace a pomoc žákům 4. ročníku s výběrem VŠ, vyplněním přihlášky atd.
- Kontrola a potvrzení prospěchu na přihláškách na VŠ a VOŠ.
- Předávání informativních letáků a nových zpráv z VŠ a VOŠ žákům 4. ročníku (průběžně).
- Individuální konzultace a pomoc žákům 4. ročníku s výběrem VŠ/VOŠ, vyplněním přihlášky atd.
- Dotazník žákům 4. ročníku. Statistické vyhodnocení a předání informací na poradě.
- Průběžně – předání informativních letáků 3. ročníku.
- Průběžně – aktualizace nástěnky kariérového poradce v přízemí.
- Průběžně individuální konzultace jednotlivých tříd v konzultačních hodinách, v době distanční výuky online.

## 9.5 Činnost metodika prevence rizikového chování

**Komplexní systém prevence rizikového chování, který má škola vypracován, tvoří:**

- Minimální preventivní program
- Krizový plán

- Spolupráce se společenskými a humanitárními organizacemi

Spolupráce s vedením školy, výchovným poradcem, třídními učiteli, pedagogickým sborem, SRPŠ, Studentskou radou.

### **Minimální preventivní program byl zpracován dle požadavku MŠMT na školní rok 2024/2025.**

V rámci výuky se kromě tradičních metod a poskytování informací v jednotlivých předmětech užívá i samostatné práce žáků, referátů, práce s médii, internetem, exkurzí, sportovních kurzů, besed a diskuzí s odborníky, metod asertivního chování. Zapojujeme se do různých humanitárních akcí, soutěží a projektů pro mládež. Individuálním přístupem k žákům předcházíme neprospěchu, žákům a rodičům poskytujeme konzultace, radíme v problémových situacích.

### **Škola spolupracuje prostřednictvím školní metodičky prevence s těmito společenskými a humanitárními organizacemi:**

- Asociace středoškolských klubů ČR, obecně prospěšná společnost
- Pedagogicko-psychologická poradna Olomouc
- Policie ČR
- Pedagogický sbor má k dispozici Minimální preventivní program, vyučující byli informováni na pedagogické poradě a rodiče na schůzkách SRPŠ o práci výchovné poradkyně a školní metodičky prevence rizikového chování. Byli seznámeni s postupem v případě aktuální problémové situace.

### **Je vypracován Krizový plán školy.**

Ve škole je funkční školský poradenský systém, který má za úkol pomoci realizovat minimální preventivní program a poskytovat výchovné poradenství, eliminovat rizikové chování ve školním prostředí. Vedle tradičního poskytování odborné pomoci pro podporu vzdělávání, volby vzdělávací dráhy a postupného budování profesní kariéry směřují školní poradenské služby především k:

- posílení činnosti sociální prevence,
- podpoře a vytváření podmínek pro rozvoj osobnosti jednotlivých žáků,
- posílení poradenské činnosti pro děti a mládež se specifickými výchovnými a vzdělávacími potřebami,
- podpoře dětí s různými typy problémů při vzdělávání do běžných typů škol a školských zařízení.

### **Škola zajišťuje následující poradenské služby v těchto oblastech:**

- prevence školní neúspěšnosti žáků,

- primární prevence rizikového chování,
- kariérové poradenství, tj. zejména integrující vzdělávání, informační a poradenská podpora vhodné volby vzdělávací cesty a pozdějšího profesního uplatnění,
- odborná podpora při integraci žáků se speciálními vzdělávacími potřebami, včetně žáků z jiného kulturního prostředí a žáků se sociálním znevýhodněním,
- péče o vzdělávání nadaných a mimořádně nadaných žáků,
- průběžná a dlouhodobá péče o žáky s neprospěchem,
- metodická podpora učitelům. (Vyhláška č. 72/2005 Sb.).

#### **Poradenská činnost se zaměřuje především na tyto oblasti:**

- diagnostika projevů rizikového chování aj.,
- poradenství ve výše vymezených oblastech,
- terapeutická činnost, kterou má na starost po stránce psychologické výchovná poradkyně,
- informační oblast osvětová a vzdělávací,
- metodická oblast, která je důležitá především pro učitele.

V minimálním preventivním programu byla vytvořena celá řada koncepčních kroků. Patří mezi ně poskytování poradenských služeb v návaznosti na školní vzdělávací program, dále pak koordinace spolupráce s odborníky mimo školu.

#### **Přehled akcí, které byly v rámci prevence rizikového chování organizovány ve školním roce 2024/2025:**

- 4. 9. 2024 – 6. 9. 2024 – Adaptační kurz pro žáky 1. ročníku
- 6. 11. 2024 – Setkání metodiků prevence rizikového chování – PPP Olomouc
- 25. 11. 2024 - projektový den pro žáky 1. ročníku – Trestní odpovědnost se zaměřením na prevenci rizikového a kriminálního chování mládeže
- 3. 12. 2024 – Den prevence a harmonie pro žáky 4. ročníku – Umělá inteligence – výhody a nevýhody, rizika a možnosti využití
- 27. 3. 2025 – Online seminář – Energetické nápoje a syntetické kanabinoidy
- 30. 5. 2025 – Online školení – Bezpečnost na školách
- 14. 5. 2025 – Den proti rakovině – prodej měsíčku lékařského – žáci 1. a 2. ročníku
- 27. 5. 2025 – Den prevence a harmonie pro žáky 2. ročníku – Trestní odpovědnost se zaměřením na prevenci rizikového a kriminálního chování mládeže

- 18. 6. 2025 – Online seminář – Kratom a psychomodulační látky
- 19. 6. 2025 – Den prevence a harmonie pro žáky 3. ročníku – Domácí násilí, sebeobrana
- V rámci prevence sociálně patologických jevů bylo po celý školní rok pracováno s žáky se speciálními vzdělávacími potřebami a především s žáky nadanými a s žáky mimořádně nadanými.

## 10 Další sledované oblasti

### 10.1 Realizace koncepčních materiálů kraje (Dlouhodobý záměr rozvoje školství v Olomouckém kraji, Program rozvoje územního obvodu Olomouckého kraje)

- Současný trend odklonu od úzce odborného vzdělávání k jeho zevšeobecnění škola naplňuje tím, že v jejích učebních plánech jsou především cizí jazyky, informační technologie a matematika dotovány zvýšeným počtem hodin. Důraz je kladen na rozvoj požadovaných kompetencí. Uvedená úprava učebních plánů umožňuje přípravu žáků nejen pro praxi, tj. výkon zaměstnání středoškolsky vzdělaného ekonomy, ale i kvalitní přípravu na vstup do terciárního vzdělávání, jak to požadují uvedené dokumenty kraje.
- Naše koncepce dvou studijních oborů jednotného (tj. ekonomického) charakteru, jasná vzdělávací koncepce školy a respektování potřeb trhu práce je v souladu s dlouhodobým záměrem rozvoje školství v Olomouckém kraji.

### 10.2 Spolupráce školy na regionální úrovni

V roce 2024/2025 škola spolupracovala:

- s firmami, ve kterých žáci vykonávají odbornou praxi,
- s Úřadem práce v Olomouci (poradenství při výběru SŠ, besedy pro absolventy o podmínkách uplatnění na trhu práce),
- s Magistrátem města Olomouce,
- s MVŠO a s BEA centrem,
- s Domem dětí a mládeže Olomouc,
- se Svazem účetních Olomouc,
- s Pedagogicko-psychologickou poradnou Olomouc,
- s P-centrem Olomouc, střediskem prevence závislostí,
- s agenturou Anag Olomouc,
- s Okresní hospodářskou komorou Olomouc,
- s dalšími institucemi.

### 10.3 Hospodaření školy

Uvedené stručné údaje o hospodaření školy vychází z údajů od září 2024 do srpna 2025, přičemž podrobné zpracování je uvedeno v rozbořech hospodaření za roky 2024 a 2025.

Mzdové výdaje	25 316 946,00
Celkové neinvestiční výdaje	41 810 999,60
Dotace MŠMT na přímé výdaje vzdělávání	30 638 836,67
Příspěvek zřizovatele na provoz a odpisy	2 408 613,90
Příspěvek v rámci podpory mezinárodních výměnných pobytů	20 000,00
Příspěvek zřizovatele na opravy	75 329,00
Projekt Erasmus+	1 713 002,07
Projekt Vzdělávání, spolupráce a inovace na OAOl	597 181,80
Příspěvek statutární města Olomouc	15 000,00
Vlastní výnosy	1 583 097,20

## Pořízení majetku a významné opravy:

- Bezúplatný převod majetku – nábytku do kanc. č. 207 113 798,00 Kč
- PC BARBONE HOME 1 ks 12 919,00 Kč
- Monitor SAMSUNG Odyssey 1 ks 5 907,00 Kč
- Přístupové body pro Wifi, router, switche 6 ks 158 134,60 Kč
- Koberec do učebny 4 911,00 Kč
- Monitor ACERCB242YE 3 023,00 Kč
- Bezúplatné nabytí majetku 3 ks PC 10 500,00 Kč
- Tabule pylonová keramická triptych 2 ks 67 493,80 Kč
- ACER Projektory P1557Ki-DLP 2 ks 50 905,00 Kč
- Vybavení učeben v rámci proj. Modernizace ICT učeben OAOl 911 858,35 Kč
- Chladicí skříň ECP-701 1 ks 42 229,00 Kč
- Stůl kancelářský atyp 170 x 75,6 x 75,5 cm 21 930,00 Kč
- Notebooky ASUS Expertbook B1/B1502CVA 4 ks 59 870,80 Kč
- Regály nerez, stoly nerez dřez nerez – výdejna 82 208,00 Kč
- Apple iPad 10. generace 20 ks 183 920,00 Kč
- Sestava kancelářských stolů, komod a židlí 8 ks 130 043,60 Kč

- Lavice + židle 80 ks, katedry + židle 4 ks, tabule notová 2 ks 232 452,63 Kč
- Oprava omítek, malování a nátěry v učebnách a kabinetech 169 360,00 Kč
- Oprava učeben 112, 113, chodba – podlaha, omítky z FI 269 696,90 Kč
- Roční údržba plynových kotlů De Dietrich – škola, tělocvična 19 239,00 Kč
- Elektromontážní práce, oprava osvětlení 6 967,43 Kč
- Oprava střešního pláště na budově OA Olomouc 7 292,67 Kč
- Oprava kopírek 23 970,10 Kč
- Oprava hasicích přístrojů po revizi 5 506,00 Kč
- Oprava kuchyňského vybavení ve výdejně stravy 13 588,30 Kč
- Oprava – výměna zářivek v tělocvičně (energ. úsporná opatření) 69 920,00 Kč
- Ostatní výdaje souvisely se zajištěním běžného provozu školy, nákup materiálu na údržbu, čisticích a úklidových prostředků, kancelářského materiálu, drobných potřeb pro výuku.  
Úhrada pravidelných služeb – např. svoz odpadu, zpracování mezd, poštovné, telefon, internet, praní prádla, ostraha objektu.

#### 10.4 Kontrolní činnost ČŠI

Ve školním roce 2024/25 se na škole uskutečnila kontrolní činnost ČŠI v souvislosti se stížností zákonného zástupce žáka (Zpráva č. j. ČŠIM-1751/24-M). ČŠI konstatovala, že škola porušila předpisy tím, že předčasně převedla Bakaláře na nový školní rok, a tím znemožnila (odcházejícímu) žákovi komunikaci v Komens.

#### 10.5 Spolek rodičů a přátel školy

Delegáti za jednotlivé třídy:

Za třídu	Jméno
1. A	Ing. Michaela Sedláčková
1. B	Zdenka Kučeříková
1. C	Marcela Mecnarovská
1. D	Kateřina Tobiášová
2. A	Bc. Štěpán Kellner
2. B	Bc. Irena Ondříčková
2. C	Jiří Dušek
3. A	Ivana Mücková

3. B	Irena Kovačičinová
3. C	Dana Střílková
4. A	Bc. Ivo Baláš
4. B	Markéta Dejmalová
4. C	Miroslava Petříková

**Výbor spolku:**

<b>Funkce</b>	<b>Jméno</b>
Předseda	Bc. Štěpán Kellner
Místopředseda	Bc. Irena Ondříčková
Členka	Petra Šušková

Prostředky SRPŠ byly vynaloženy zejména na odměny žákům za účast v soutěžích v různých předmětech a kategoriích - knihy pro nejlepší žáky školy (1. až 3. ročníku), vzdělávací ekoprogramy pro žáky 1. ročníku „My a klima – bude změna?“ a „Tričko!“. Žákům byla uhrazena přednáška na téma Černobyl. SRPŠ také přispělo na sportovní den. Žáci maturitních tříd dostali příspěvek na občerstvení u MZk, byly zakoupeny desky na maturitní vysvědčení a poukázky do knihkupectví pro nejlepší žáky 4. ročníku.

SRPŠ se také podílelo na nákupu sportovního vybavení pro žáky, nových knih do knihovny, studijních slovníků a tematických nástěnných map do tříd. Dále přispělo na cestovné a startovné různých soutěží (Ekotým 2024, ZAV Olomouc 2025, Šenovský datel 2025, soutěž Má dáti-dal Znojmo 2025, Přírodovědný klokan, Matematický klokan, „Zaučtuj, to“), příspěvky a odměny na další školní kola soutěží (v ekonomice, angličtině, němčině, v soutěži dějepisné atd). Průběžně je objednána pro žáky barelová voda a jednorázové kelímky. SRPŠ také přispělo žákům na divadelní představení Manon Lescaut.

Dne 6. září 2024 byla zřízena rámcová smlouva o poskytování platebních služeb u Fio banky. Dne 19. března 2025 byla ukončena smlouva o vedení účtu v České spořitelně a veškeré finanční prostředky byla převedeny z účtu České spořitelny na účet Fio banky.

Zakoupený majetek je bezúplatně převeden do majetku Olomouckého kraje v hospodaření Obchodní akademie Olomouc.

Spolek rodičů a přátel školy při Obchodní akademii, z. s., má zřízenou datovou schránku, jejíž ID je kb8sdau.

## 11 Školská rada

Školská rada se ve školním roce 2024/25 sešla dvakrát, a to ve složení 6 členů:

RNDr. Ida Wiedermannová, MBA, Jiří Dušek, Bc. Štěpán Kellner, Ing. Ilona Jančí, Mgr. Iveta Procházková, Ing. Andrea Štouračová.

### 14. října 2024

- Školská rada schválila výroční zprávu o činnosti školy za rok 2023/2024.
- Členové ŠR byli seznámeni s návrhem rozpočtu na rok 2025.
- ŠR byla informována o opravách a úpravách školy o hlavních prázdninách.
- Rada byla informována o personálních změnách, které proběhly do konce školního roku 2023/2024.
- ŠR byla informována o přijímacím řízení.
- ŠR byla informována o úspěšnosti žáků u MZk, byla seznámena se statistikou přijatých absolventů na VŠ aj.
- Členové školské rady byli informováni o konání soutěže EKOTÝM a soutěži ZAV Olomouc.
- ŠR byla informována o projektové činnosti školy a o přípravě plesu školy.

### 17. června 2025

- ŠR schválila školní řád platný od 1. 9. 2025.
- ŠR schválila revidované ŠVP účinné od 1. 9. 2025, byly zapracovány digitální kompetence a provedeny další úpravy.
- ŠR byla seznámena s personálními změnami.
- ŠR byla informována o uzavřených smlouvách o pronájmu.
- ŠR byla informována o výsledcích přijímacího řízení pro následující školní rok.
- ŠR byla seznámena s výsledky maturitních zkoušek.
- ŠR byla informována o maturitním plesu školy a hospodářským výsledkem plesu.
- ŠR byla seznámena se stávajícími projekty školy a plánovaným zapojením do projektů nových, informována o plánovaném školení vybraných pedagogů v souvislosti s realizací projektů.

## 12 Další vzdělávání pracovníků

### Pedagogové

#### Předmětová komise společenskovědních oborů

- Školení Zvyšování odolnosti a práce se stresem – mindfulness, Descartes (L. Geršlová, B. Možná, I. Procházková, Z. Ospálková)
- Seminář Příručka pro přežití kreativců ve věku generativní AI, Vysoká škola logistiky (I. Procházková)
- Úvod do generativní AI pro učitele, NPI (L. Geršlová, I. Procházková)
- Letní škola bohemistiky, FF UP (L. Geršlová, I. Procházková)

#### Předmětová komise cizích jazyků I

- Webinář pro akreditované organizace VET k aktualizaci Plánu Erasmus, DZS (M. Brka)
- Seminář pro Centralizované aktivity Erasmus+, DZS (M. Brka)
- Seminář ZAČLEŇOVANIE VÝSLEDKOV PROJEKTOV KA1 DO ČINNOSTI ŠKOLY, DZS (M. Brka)
- Online konzultace CZELO k projektům Jean Monnet pro základní a střední školy, DZS (M. Brka)
- Re-power your future - Otevřete dveře umělé inteligenci!, NPI (M. Brka)
- Jak zapojit umělou inteligenci do výuky jazyků, NPI (Z. Chupík)
- AI chytře a kreativně, NPI (Z. Chupík)
- Thinking Critically- Inovate Your Teaching, OUP (Z. Chupík)
- How to leverage AI r enhanced English language teaching, OUP (Z. Chupík)
- Webinář k programu Erasmus+, DZS (P. Pajtlová)
- Thinking Critically- Inovate Your Teaching, OUP (P. Pajtlová)
- Vánoční webinář WocaBee, WocaBee (P. Pajtlová)
- Christmas Potluck Party Seminar, OUP Olomouc (H. Tláskalová)
- AI ve výuce cizích jazyků, NPI (M. Brka)
- Webinář pro akreditované projekty KA 121, DZS (M. Brka)
- Setkání akreditovaných organizací v sektoru Odborného vzdělávání a přípravy programu Erasmus+, DZS (M. Brka)

- Kyberhrozby pro teenagery - Co by měli učitelé i rodiče vědět (Z. Chupík)
- Digitální vzdělávání - Příručka pro přežití kreativců ve věku generativní AI, Krajské centrum digitální gramotnosti a umělé inteligence a KMK DG (Z. Chupík)
- AI ve výuce cizích jazyků, NPI (P. Lavičková, P. Pajtlová, H. Tláškalová)
- Projektová výuka s využitím AI, Klett (P. Nemerádová, Š. Sedláčková)
- Zábavné aktivity s AI (nejen) na konec školního roku, Klett (P. Nemerádová, Š. Sedláčková)
- Využití AI při práci s autentickými materiály, NPI (Š. Sedláčková)
- Úvod do generativní AI pro učitele (H. Tláškalová)
- The P.A.R.K. Conference, Cambridge P.A.R.K. (P. Pajtlová)
- Beseda s rodilou mluvčí Leslie Zatloukalovou, Univerzita Palackého (P. Nemerádová)

### **Předmětová komise cizích jazyků II**

- Práce s Klett-Blätter, Klett (M. Spurná)
- Mluvit lépe s Klettem, Klett (M. Spurná)
- AI ve výuce cizích jazyků, NPI, (P. Blahová, Z. Chupík, M. Spurná, Š. Sedláčková, P. Nemerádová)
- Použití videí v hodinách a tipy na aktivity při práci s videi, Klett (Š. Sedláčková)
- Vytváření her pomocí AI a jiných nástrojů, Klett (Š. Sedláčková)
- Výuka v heterogenních třídách, Klett (Š. Sedláčková)
- Top 5 AI nástrojů pro výuku němčiny, Klett (M. Spurná)
- Mluvíš, mluví, mluvíme aneb jak rozvíjet mluvený projev ve výuce německého jazyka, Klett (M. Spurná)
- Využití AI při práci s autentickými materiály, Klett (M. Spurná)
- Escape rooms (únikové hry) v hodinách NJ, Klett (M. Spurná)
- Seminář Příručka pro přežití kreativců ve věku generativní AI, Krajské centrum digitální gramotnosti a umělé inteligence a KMK DG (P. Nemerádová, Z. Chupík)
- Stratégies pour soutenir l'attention en cours de FLE : nos apprenants sont-ils vraiment multitâches ?, CLE international (P. Nemerádová)

### **Předmětová komise přírodních věd**

- Konzultační seminář pro management škol k přijímacímu řízení a maturitě 2025, MŠMT a NPI (I. Kubín)

- Klíč k vyjednávání aneb jak se jednoduše posunout v komunikaci s druhými a zlepšit si tím vztahy, šablony OPJAK (E. Brejchová, J. Joch, I. Kubín, J. Lisická, J. Minarovičová, P. Šušková)
- Webinář Úvod do generativní AI pro učitele, NPI (E. Brejchová, J. Joch, I. Kubín, J. Lisická, J. Minarovičová, P. Šušková)
- Náš svět v datech, NPI (J. Minarovičová)
- Příručka pro přežití kreativců ve věku generativní AI, Krajské centrum digitální gramotnosti a umělé inteligence a KMK DG (J. Minarovičová)

#### **Předmětová komise tělesné výchovy**

- Školení první pomoci (J. Švéda) BOZ v hodinách TV, Univerzita Palackého (V. Urbánek, J. Švéda)
- UI pro učitele, on-line školení (J. Švéda, M. Brka, E. Brejchová)
- UI a její aktivní využití, Úřad práce Olomouckého kraje (V. Urbánek)

#### **Předmětová komise odborných předmětů**

- Psychologické minimum, aneb když za nás myslí nemoc, Šablony (všichni učitelé PK)
- Využití umělé inteligence „Co-Founder AIMINE Systems, agentura JA Czech – Junior Achievement Czech Republik (H. Lněničková)
- Finanční vypořádání pro organizace, Erasmus+, DZS Praha (I. Surková)
- Mzdové účetnictví r. 2024, M- I auditr Břeclav (I. Surková)
- Školení pro žadatele o podporu ve výzvě OP JAK II Šablony pro SŠ a VOŠ (H. Lněničková)
- Účetní a daňový seminář, Vzdělávací středisko P. Štohl (I. Jančí)
- Právo informačních technologií, EDUKO nakladatelství, s.r.o. (H. Lněničková)
- Klíč k vyjednávání, aneb jak se jednoduše posunout v komunikaci s druhými a zlepšit si tím vztahy Šablony (všichni učitelé PK)
- Nezbytné ekonomické a finanční znalosti pro podnikání, KCPP MVŠO (M. Zahradová, I. Jančí, I. Surková, E. Koupilová, E. Krejčí, S. Musilová)
- Příručka pro přežití kreativců ve věku generativní AI, Krajské centrum digitální gramotnosti a umělé inteligence, VŠLG Přerov (I. Inwaldová, H. Lněničková)
- Zjišťování znalostí a zpětná vazba pomocí moderních technologií, NPI ČR (H. Lněničková)
- Generativní AI jako pomocník pro učitele 2025, NPI ČR (všichni učitelé PK)

- Konference – Den finančního vzdělávání s bankami pro školy, Česká bankovní asociace (E. Koupilová)
- Čtenářská gramotnost jinde než v češtině, Učitelnice s.r.o., Příčná 1892/4, 110 00 Praha1 Nové Město (H. Lněničková)
- Umělá inteligence ve škole, Vzdělávací středisko Štohl (I. Surková)
- Aktuální trendy a novinky ve výuce účetnictví, Vzdělávací středisko Štohl (I. Surková)

#### **Předmětová komise informačních technologií**

- Microsoft Roadshow pro školy (T. Karásek)
- Školení pro ICT koordinátory (T. Karásek)
- Webinář AI (I. Černá, J. Švaňhalová, S. Musilová, J. Lisická, T. Karásek, Z. Ospálková)
- Webinář Algoritmizace (J. Lisická)

#### **Nepedagogové**

- Školení první pomoci (M. Kubeš, J. Stratilová)
- Školení Hygiena ve stravování - KÚ Olomouc (J. Stratilová, M. Mrňková, T. Štěrbová)
- Jak vyúčtovat Erasmus+, Seminaria (E. Šrejmová)

## 13 Údaje o školních aktivitách

### EKOTÝM

Dne 9. října 2025 na naší škole proběhlo krajské kolo soutěže Ekonomický tým. Hlavní organizátorkou krajského kola byla M. Zahradová, s organizací pomáhala I. Jančí a S. Musilová. V krajském kole se tým z OA OL umístil na druhém místě, celostátního kola se tak nezúčastnil.

### SLUTO MDDAL ZNOJMO 2025

Dne 27. ledna 2025 se konalo online semifinále této soutěže. Zúčastnilo se ho 5 žáků 4. ročníku. Z celkového počtu 420 soutěžících se naše žákyně umístily na 9., 23., 51., 141. a 224. místě. Dvě žákyně postoupily do celostátního kola, které se konalo ve Znojmě 20. – 21. března 2025. Celostátní kolo se skládalo ze dvou částí, první den byla certifikovaná, písemná část na jednotlivé agendy účetnictví. Druhý den byl test na počítači. Žáci OA vybojovali 22. místo z 64 středních odborných škol, získali 205 bodů z 300 možných. V jednotlivcích se jedna žákyně umístila na 40. místě a druhá na 69. místě z celkového počtu 122 soutěžících. Na soutěž žáky připravovala a doprovodila I. Jančí.

### ZAÚČTUJ TO !

Dne 11. června 2025 se konalo celostátní kolo této soutěže. Školu reprezentovaly dva týmy žáků třetího ročníku. Soutěž se skládala ze dvou částí. První částí byla případová studie, která ověřovala znalosti soutěžících v pěti oblastech účtování. Z 19 týmů se jeden tým umístil na 2. místě a druhý na 9. místě. Oba týmy postoupily do druhé části soutěže „Riskuj“. Zde však již vypadly a do finále nepostoupily. Žáky na soutěž připravovala a doprovodila I. Surková.